

BOLETIN A.S.E.P.

sobre

LA OPINION PUBLICA DE LOS ESPAÑOLES

MAYO - 1.990

"FLASHES"

EL DETERIORO DE LA SITUACION

La crispación de la vida política desde las últimas elecciones generales de octubre de 1989, primero con motivo de los recursos por supuestas irregularidades en las elecciones, luego por el "caso Juan Guerra", y más recientemente por el llamado "caso Naseiro", junto a las medidas económicas para "enfriar" la economía, han ido provocando un clima de cierto desencanto entre los ciudadanos, que se manifiesta de manera cada vez más evidente en casi todos los indicadores.

Así, las mutuas acusaciones de corrupción de unos partidos a otros parecen haber provocado:

- Un considerable aumento de la alienación política, sólo semejante al de junio de 1989.
- Un fuerte incremento de la abstención estimada (como ya se observó en abril), que estaría tres puntos porcentuales por encima de la registrada en las pasadas elecciones.

- Una significativa disminución del índice de satisfacción con el funcionamiento de la democracia, que aún siendo todavía bastante positivo, es el más bajo de los últimos doce meses, y presenta ya un 30% de insatisfechos, proporción que es, cuando menos, preocupante.
- Una reducción significativa del electorado "potencial" de todos los partidos (excepto los "otros" partidos).
- Una reducción significativa de la intención "directa" de voto a todos los partidos (excepto IU) por comparación con sus resultados de las elecciones de octubre de 1989, y una disminución del voto "estimado" para el PP, CDS y PSOE por comparación con esos mismos resultados electorales.

A esto se añade que los indicadores económicos y sociales presentan un cuadro que está lejos de ser esperanzador:

- El índice del sentimiento del consumidor y el de evaluación de la situación económica continúan siendo negativos.
- El índice de satisfacción con la calidad de la vida, aún siendo positivo, vuelve a disminuir y se sitúa en el nivel más bajo de los últimos doce meses, y el índice de optimismo continúa prácticamente en el nivel de equilibrio.

- Los gastos en alimentación y en gasolina han disminuido (lo que sugiere reducción del consumo, ya que no parece que se deba a que hayan bajado los precios).

ALGUNAS CAUSAS DEL DETERIORO

Parece cada vez más evidente que las causas del deterioro hay que buscarlas en los más recientes escándalos políticos, y sobre todo a las acusaciones cruzadas de corrupción de unos a otros. Así, un 55% de los entrevistados están de acuerdo en que:

"el grado de corrupción política ha llegado a límites intolerables",

frente a sólo un 17% que se muestra en desacuerdo.

El "caso Juan Guerra" y otros conflictos dentro del PSOE han deteriorado la imagen pública de este partido. Así, los entrevistados se muestran contrarios a la sanción impuesta a García Damborenea que provocó su abandono del partido. Aunque la opinión pública parece controvertida, se muestra más bien en desacuerdo con que se haya mantenido a Alfonso Guerra como Vicepresidente del Gobierno. Y la controversia de opiniones es aún mayor respecto a la designación de Chaves como candidato a la Presidencia de la Junta de Andalucía. Pero, lo sorprendente de estos datos es que ni siquiera los de centro

izquierda (mayoritariamente votantes del PSOE) muestran su acuerdo claro y decidido respecto a estas tres decisiones, aunque si es cierto que muestran cierta tendencia al acuerdo respecto al mantenimiento de Guerra y la designación de Chaves.

Es probable que en estas cuestiones haya que buscar la razón de que el PSOE obtenga este mes el electorado potencial más bajo desde el pasado mes de junio. Y que su intención directa de voto, y más aún la intención estimada de voto, sean por segundo y tercer mes consecutivo, respectivamente, inferiores a sus resultados de 1989.

LAS CONSECUENCIAS DEL DETERIORO

Parece que el beneficiario más directo de los problemas del PSOE debería haber sido el PP. Y así fué hasta el mes pasado. En efecto, los sondeos ASEP de enero a abril sugerían de forma bastante evidente una clara mejora de imagen del PP manifestada en una reducción drástica de su voto "oculto" y en un mantenimiento (ya que no incremento) de su electorado de octubre de 1989.

Pero el caso Naseiro ha puesto fin a ese período. Aunque los datos de este sondeo demuestran que ningún segmento de la población (ni siquiera los de centro izquierda) considera más grave el caso Naseiro que el de Juan Guerra, y a pesar de que todos los segmentos de la población se muestran críticos

respecto a la utilización que ha hecho el Gobierno del caso Naseiro para hacer olvidar el caso Juan Guerra, lo cierto es que el caso Naseiro ha repercutido negativamente sobre el PP este mes.

En efecto, el recuerdo de voto vuelve a demostrar la existencia de una importante "ocultación" de voto a este partido. Su electorado potencial ha disminuido. Su intención directa de voto vuelve a reducirse, sugiriendo otra vez una fuerte "ocultación" de voto. Y sólo la estimación de voto sugiere que el PP todavía mantiene, más o menos, su electorado de 1989.

Los únicos partidos que parecen beneficiarse de la actual situación son, como se muestra a continuación, IU y los "otros" partidos, especialmente los ecologistas. (Debe resaltarse que, este mes, la protección del medio ambiente, que hasta ahora era generalmente señalado en cuarto lugar como objetivo prioritario para España, y que en los últimos meses había pasado al tercero, ocupa este mes el segundo lugar, sólo detrás de la lucha contra la delincuencia, y por delante del mantenimiento de una economía estable y del mantenimiento de un alto nivel de crecimiento económico).

Los indicadores electorales para este mes son:

	Resultados Reales 1989	Recuerdo de Voto	Intención de Voto	Estimación ASEP
PP	17,9%	10,8%	11,8%	17,5%
CDS	5,5	3,2	1,9	2,4
PSOE	27,4	30,7	27,3	25,1
IU	6,3	6,3	6,6	7,2
Nac. Derecha	7,2	4,6	5,4	7,3
Nac. Izquierda	1,8	0,7	1,2	1,8
Otros	2,9	1,6	3,1	4,5
Abstención	31,0	22,0	11,6	34,2
NS/NC	-	20,1	31,1	-
Total	100,0	100,0	100,0	100,0

Para terminar, debe indicarse que, después de todo, el Gobierno parece ser el menos dañado (en términos relativos) por los acontecimientos de los últimos meses. En efecto, su valoración se mantiene entre 5,0 y 5,5 puntos desde noviembre de 1989, siendo este mes de 5,3 puntos. El índice de satisfacción con el Gobierno se mantiene todavía algo por encima del nivel de equilibrio. Y la valoración de Felipe González se ha mantenido entre 5,6 y 6,0 puntos desde noviembre, siendo de 5,7 puntos este mes.

El deterioro, por tanto, parece haberse producido respecto a la política y la clase política en general, y respecto al sistema democrático en su conjunto.

Sistema de Indicadores Sociales ASEP

- El sistema de indicadores refleja, en su conjunto, una situación todavía ligeramente favorable al Gobierno, (similar a la de meses precedentes), una situación social de menor satisfacción, optimismo y confianza, e incluso de insatisfacción y desconfianza que comienza a reflejar el desgaste del Gobierno desde las elecciones de octubre del '89, la crítica que el PSOE y el Gobierno están recibiendo de los medios de comunicación, y muy especialmente el clima de deterioro de la vida política a causa de las acusaciones de corrupción, pinchazos telefónicos, etc., que han convertido a la política y a los políticos en "noticia" permanente en los medios de comunicación, con creciente (y evidente) peligro de erosión de la credibilidad del sistema político en su conjunto. Los casos Guerra y Naseiro siguen siendo los principales factores responsables de esta erosión.

- Los indicadores económicos y de consumo reflejan este mes un nivel bajo y similar al de estos últimos meses, lo que se plasma otra vez en el valor negativo de los dos indicadores mas significativos, el ISC (sentimiento del consumidor) y el IESE (evaluación de la situación económica), tal y

como se observó desde el pasado mes de marzo. Es posible, además, que estos indicadores sean todavía mas negativos los próximos meses, a causa de las dificultades económicas (con reflejo en el consumo) que probablemente se plantearán.

- Los indicadores sociales muestran pocas variaciones, (pero también a peor) ya que continúa la satisfacción con la calidad de vida (siempre en un nivel muy alto, aunque muy inferior este mes, hasta el punto de ser el valor más bajo de los últimos diez meses), se mantiene estable una práctica religiosa media, y se consolida la proporción (un tercio) de post-materialistas. Pero el índice de optimismo, mas sensible a los cambios en la situación social, aunque sigue siendo positivo, está solo ligeramente por encima del nivel de equilibrio, como está desde marzo, y posiblemente disminuirá en los próximos meses.

- Los indicadores políticos muestran una vez mas que la proporción de satisfechos con el Gobierno es sólo algo mayor que la de los insatisfechos, como se ha observado desde febrero. En cuanto al índice de satisfacción con el funcionamiento de la Democracia, la satisfacción es alta pero muy inferior a la de los meses precedentes, (su valor más bajo desde junio de 1.989), manteniéndose también el mayor nivel de alienación política observado en abril. Los españoles siguen

autoposicionándose entre el centro y el centro izquierda, y se consideran mayoritariamente tan españoles como nacionalistas (con cierto mayor predominio de los primeros).

- La exposición a medios sigue siendo baja, (la más baja desde el pasado mes de septiembre).
- Y la intención de voto directa confirma el descenso ya iniciado y señalado para el PP en abril, un nuevo descenso del CDS (que se encuentra en su nivel más bajo de los últimos diez meses, y posiblemente de los últimos años), valores relativamente bajos para el PSOE (casi idénticos este mes a sus resultados en las elecciones de octubre, y sólo algo superiores a las del pasado mes de abril), cierto descenso del voto a IU y otros partidos, un crecimiento de la abstención decidida, y un fuerte aumento de los indecisos.
- En cuanto a la estimación de voto, y por comparación con los resultados reales de 1.989, se observa un cierto descenso del PSOE, (que pierde dos puntos porcentuales respecto a octubre'89), un aumento de IU, (aunque menor que el de los últimos cuatro meses), resultados relativamente similares para el PP,

los nacionalistas de centro y derecha, de izquierda, y un fuerte crecimiento de "otros" partidos, así como un importante descenso para el CDS, y un fuerte incremento de la abstención.

- La interpretación que estos datos sugieren, como en meses anteriores, es que las confrontaciones políticas en que se ha visto envuelto el Gobierno, y más recientemente también el PP, y de manera especial los caso "Guerra" y Naseiro, han provocado cierto desencanto con la política, que se manifiesta en un aumento de la alienación y de la abstención, un creciente deterioro de la satisfacción con la democracia, así como en una pérdida ya evidente de electores del PSOE, mientras que el PP parece estar todavía manteniendo su electorado de octubre de 1.989, pero con tendencia también a disminuir.

Cuadro 1.

Sistema de Indicadores Sociales ASEP

	VI-89	IX-89	X-89	XI-89	XII-89	I-90	II-90	III-90	IV-90	V-90
<u>ECONOMICOS Y DE CONSUMO</u>										
1 -ISC	95	97	100	101	100	100	100	96	96	97
2 -TPA	110	117	115	114	117	116	119	119	118	119
3 -IESE	91	97	100	103	101	103	100	94	93	92
4 -IGA	39,1	40,5	42,6	41,3	40,9	43,0	40,9	43,2	42,9	41,6
<u>SOCIALES</u>										
5 -ISCV	166	169	169	167	173	168	170	174	164	159
6 -IOS	100	99	105	102	102	101	105	101	102	102
7 -IPR	2,6	2,6	2,5	2,6	2,5	2,4	2,5	2,5	2,5	2,6
8 -IPM	30	30	27	30	31	32	34	30	32	34
<u>POLITICOS</u>										
9 -ISD	124	130	128	143	146	140	137	138	129	124
10-ISG	97	108	110	113	123	114	108	108	102	104
11-IAP	45	42	41	31	34	35	32	34	40	43
12-IP1	3,2	3,4	3,3	3,2	3,3	3,3	3,4	3,4	3,4	3,4
13-15N	3,3	3,3	3,3	3,2	3,3	3,1	3,1	3,1	3,2	3,2
<u>MEDIOS DE COMUNICACION</u>										
14-DEM	-	39	41	38	38	37	39	39	37	34
<u>INTENCION DIRECTA DE VOTO</u>										
- PP	7,3	8,1	7,7	13,0	11,5	11,0	14,7	15,0	13,8	11,8
- CDS	6,3	3,8	4,6	3,0	3,8	4,1	3,5	2,9	2,8	1,9
- PSOE	25,1	28,4	30,4	31,9	29,8	30,8	30,9	29,5	25,8	27,3
- IU	6,8	8,2	7,0	11,1	11,1	8,4	8,5	7,2	7,3	6,6
- Otros	9,2	9,4	9,4	10,0	9,4	10,8	9,7	10,8	9,6	9,7
- No Votará	15,3	8,2	9,0	7,1	8,2	8,3	14,7	9,7	10,2	11,6
- NS/NC	30,0	33,9	31,9	23,9	26,2	26,6	18,0	24,9	30,5	31,1
<u>INTENCION DE VOTO ESTIMADA</u>										
- PP	13,6	15,5	13,8	19,5	17,7	16,5	19,3	18,9	17,7	17,5
- CDS	8,5	6,1	6,9	4,6	5,1	5,5	4,4	3,5	4,2	2,4
- PSOE	22,2	26,7	26,9	30,7	27,9	27,7	28,3	26,1	23,1	25,1
- IU	6,9	7,6	7,2	10,8	11,5	9,2	8,6	8,1	6,6	7,2
- Nacional, Derecha	6,1	6,7	6,3	7,1	7,9	8,0	7,3	7,2	7,6	7,3
- Nacional, Izquierda	4,0	2,3	3,4	1,6	1,3	2,0	1,0	1,8	2,0	1,8
- Otros	2,3	4,2	4,5	4,1	4,0	4,3	4,5	4,1	3,8	4,5
- Abstención	36,4	30,9	31,0	21,6	24,6	26,8	26,6	30,3	35,0	34,2

Cuadro 2.

Perfil Sociológico de los Españoles en base al Sistema de Indicadores Sociales ASEP.

INDICADORES:	V-90

Total	(1.219)
<u>Propensión al Ahorro</u>	
Ahorran	29%
Se Endeudan	10
<u>Satisfacción con Calidad de Vida</u>	
Satisfechos	75%
Insatisfechos	16
<u>Optimismo Personal</u>	
Optimistas	23%
Pesimistas	21
<u>Evaluación Situación Económica</u>	
Optimistas	19%
Pesimistas	26
<u>Satisfacción con Democracia</u>	
Satisfechos	53%
Insatisfechos	30
<u>Satisfacción con Gobierno</u>	
Satisfechos	42%
Insatisfechos	38
<u>Posicionamiento Ideológico</u>	
Izquierda	36%
Centro	11
Derecha	14
<u>Sentimiento Nacionalista</u>	
Más nacionalistas	18%
Más españoles	28
<u>Práctica Religiosa</u>	
Alta	26%
Baja	45
<u>Exposición a Medios</u>	
Alta	2%
Baja	68
<u>Postmaterialismo</u>	
Materialistas	66%
Post-materialistas	34
<u>Posición Social</u>	
Alta	18%
Baja	38
<u>Intención de Voto Directa</u>	
PP	12%
CDS	2
PSOE	27
IU	7

Actitudes Económicas y de Consumo

Se mantiene la propensión al ahorro

- Se mantiene el índice de propensión al ahorro como en meses anteriores, y por tanto continúa siendo positivo.

Reiterado pesimismo sobre la situación económica

- De los cuatro componentes del sentimiento del consumidor (situación económica personal y de España, presente y futura), solo uno vuelve a ser este mes positivo, y algo superior al de abril, el correspondiente a la evolución futura de la situación económica personal. Los cuatro índices ofrecen por tanto una evaluación de la situación económica negativa y similar a la de abril, confirmando así el empeoramiento de marzo, ya que sus valores son en todos los casos muy similares a los de marzo y abril, y tres de ellos siguen por debajo del nivel de equilibrio.

Disminuye el gasto promedio de los hogares en alimentación y en gasolina

- Los españoles han gastado en marzo un promedio de 41.600 ptas. en alimentación en casa, 15.300 ptas. en gastos de casa, 7.600 ptas. en ropa y calzado, 5.500 ptas. en gasolina y 4.100 ptas. en salud. Parece por tanto que se observa una disminución del gasto promedio en los dos artículos fijos (alimentación y gasolina), lo que sugiere una disminución del consumo.

Continúa disminuyendo la Satisfacción General con la calidad de vida

- Siguen siendo muchos más los españoles satisfechos que los insatisfechos con su calidad de vida en general, aunque la diferencia se ha reducido mucho este mes, encontrándose en el nivel más bajo de los últimos diez meses.

Los españoles no creen que las fiestas y "puentes" sean causa de baja productividad de la economía española

Se observa una importante controversia de opiniones respecto a las siguientes frases:

"Las actuales inversiones extranjeras en España son excesivas y serán perjudiciales para la economía española", y

"Se diga lo que se diga, cada vez hay menos paro en España", y

"La disminución del turismo en España no es tan grave como parece, pues los que vienen gastan más dinero".

Y se observa un claro desacuerdo con la afirmación de que:

"Las excesivas fiestas y puentes son la causa principal de la baja productividad de la economía española".

IBM, la mejor empresa en el sector de ordenadores o informática

- Al preguntar por la mejor empresa en el sector de aparatos de ordenadores o informática, la más mencionada espontáneamente fue IBM, con gran diferencia sobre cualquier otra.

El BBV, el banco con más clientes

- El 82% de los españoles tiene al menos una cuenta corriente o una cartilla de ahorros. El banco con mayor número de clientes resulta ser el B.B.V. (11%), después de las Cajas de Ahorro en su conjunto (76%).

Actitudes y Comportamientos Políticos

Actitudes

Básicas

- El electorado español se autoposiciona ideológicamente sobre todo en la izquierda (36%), y en proporción inferior en el centro (11%) y en la derecha (14%), lo que implica este mes cierto descenso de la izquierda y la derecha, y un ligero crecimiento del centro. Un 26% afirma tener una práctica religiosa alta, mientras que alrededor de la mitad (45%) dicen que su práctica religiosa es baja. Algo más de la mitad de los entrevistados (51%) se consideran tan españoles como nacionalistas, pero la proporción que se considera más español (28%) es superior a la que se considera más nacionalista (18%). Finalmente, un tercio de los entrevistados (34%) pueden ser considerados como post-materialistas (con ideas más progresistas, vanguardistas). Todos estos indicadores apenas presentan variaciones significativas de un mes a otro, como sería lógico esperar.

Imagen de

Instituciones

- De las instituciones y grupos por los que se ha preguntado este mes, todos ellos, La Corona, el Gobierno de la Nación, Las Fuerzas Armadas, los Bancos, la Universidad, el Cuerpo Nacional de Policía y la Iglesia, son conocidos por más del 75% de los entrevistados. La valoración, en una escala de 0 a 10 puntos ha sido: La Corona (7,1), la Universidad (6,9), el Cuerpo Nacional de

Policía (6,3), la Iglesia (6,0), las Fuerzas Armadas (5,7), el Gobierno de la Nación (5,3), y los Bancos (5,0).

Ranking de
Conocimiento
de Instituciones

- Las instituciones sobre las que ha opinado al menos un 85 por ciento de la población durante los últimos doce meses son TVE, la Seguridad Social, la Justicia, el Cuerpo Nacional de Policía, la Iglesia, la Corona, el Gobierno de la Nación, ETA, la Guardia Civil y los políticos.

Ranking de
Valoración de
Instituciones

- Pero solo tres han recibido a lo largo de este período de tiempo una valoración superior a 6,5 puntos: La Corona, la Universidad y la ONU.

Imagen de
Personajes
Públicos

- En cuanto a los líderes políticos incluidos en el sondeo de mayo, los más conocidos son Felipe González, Adolfo Suárez y Guerra (por más del 80% de los entrevistados), seguidos de Aznar y Anguita (por más del 70%), Fernández Ordoñez (62%), Chaves (55%), y Soledad Becerril y Rojas Marcos (alrededor del 45%). La valoración más alta corresponde a Felipe González (5,7), seguido Fernández Ordoñez (5,1), Anguita (4,8), Aznar (4,4), Chaves (4,2), Suárez (3,9), Rojas Marcos (3,8) y Soledad Becerril y Guerra (3,6). Además, Guerra, Aznar, Soledad Becerril y Suárez tienen una imagen muy controvertida.

Ranking de
Conocimiento
de Líderes

- De los 38 líderes y personajes públicos por los que se ha preguntado durante los últimos doce meses, sólo siete son conocidos por al menos un 80 por ciento de los españoles: la Reina D^a Sofía, el Príncipe Felipe, Felipe González, Adolfo Suarez, Manuel Fraga, Alfonso Guerra y Mijail Gorbachov.

Ranking de
Valoración
de Líderes

- Y solo siete de los treinta y seis superan una puntuación de 5 puntos: la Reina D^a Sofía, el Príncipe Felipe, Gorbachov, Samaranch, Morán, Felipe González y Fernández Ordoñez.

Los españoles
hartos de
la corrupción
política.

- Los españoles están claramente de acuerdo con la siguiente afirmación:

"El grado de corrupción de la clase política ha llegado a límites intolerables".

- La opinión pública es bastante controvertida respecto a la cuestión siguiente:

"La unidad política de Europa no es tan deseable para España como dice el Gobierno".

- Y se muestra claramente en desacuerdo con las afirmaciones de que:

"El llamado caso Nasciro es más grave que el caso Juan Guerra", y

"La unión de las dos Alemanias significa una amenaza para los demás países europeos".

Los españoles muy criticos del Gobierno por la utilización del caso "Naseiro" para hacer olvidar el caso "Juan Guerra"

- En relación con la política y actuaciones recientes del Gobierno, se ha observado una opinión muy controvertida respecto a:

"La designación de Manuel Chaves como candidato a Presidente de la Junta de Andalucía", y

"El mantenimiento de Alfonso Guerra como Vice-Presidente del Gobierno".

Pero se observa una opinión claramente desfavorable respecto a:

"La sanción del PSOE a García Damborenea, que ha provocado su abandono de este partido para crear otro", y

"La utilización que ha hecho el Gobierno del caso Naseiro para hacer olvidar el caso Juan Guerra".

Se mantiene cierta satisfacción con el Gobierno de la Nación y con el funcionamiento de la Democracia, que sin embargo desciende alarmantemente.

- El Índice de satisfacción con el Gobierno se encuentra este mes nuevamente algo por encima del nivel de equilibrio (los satisfechos son más que los insatisfechos). Y persiste un grado alto de satisfacción con el funcionamiento de la democracia, aunque muy inferior al de meses precedentes, hasta el punto de que es el valor más bajo desde junio de 1989, y de que la proporción de insatisfechos ha llegado al 30%.

Utilización de Medios de Comunicación

Prensa diaria

- El porcentaje de lectores de diarios (el día anterior a la entrevista) disminuye cada vez más hacia el 40 por ciento. El diario más leído sigue siendo, con gran diferencia, El País (7,5%), seguido de ABC, El Periódico, La Vanguardia y El Correo Español. Por comparación con el mes anterior, parece observarse cierto descenso de lectores en El País, Diario 16 y El Periódico, y un crecimiento de ABC y La Vanguardia. Debe resaltarse que El Mundo llega al 2,5 por ciento, a pesar de lo reciente de su lanzamiento, colocándose ya sólo por debajo de El País y ABC.

Revistas

- También se mantiene estable la proporción de lectores de revistas entre el 30 y el 36 por ciento. La revista más leída resulta ser Pronto (6,0%), seguida de Hola, Semana, Lecturas e Interviú. Se mantiene por tanto, con pequeñas variaciones, el ranking del mes pasado, aunque en general disminuye la lectura de casi todas las revistas, y este mes, de manera especial, la de Tiempo.

Radio

- La audiencia de radio es del 51%. En Onda Media, RNE-1, vuelve a ser este mes la emisora más escuchada, igualada por la COPE y seguidas de la SER. En Frecuencia Modulada, la SER supera este mes otra vez a ANTENA-3, (que ha disminuido significativamente), pero ambas emisoras registraron una audiencia muy superior al resto de las cadenas.

Televisión

- Dos de cada tres españoles mayores de 18 años ve TVE-1, y algo menos de la mitad ve TVE-2, lo que significa un importante descenso de audiencia de TVE-1, la más baja desde octubre de 1989. Un 32% de la población española ve alguno de los canales autonómicos, proporción que ha sido este mes mayor en Andalucía, (63%) e inferior en Madrid (30 por ciento).
- Debe resaltarse que un 14% de los entrevistados dicen ver Telecinco, y que un 7% ven Antena 3. En consecuencia, se observa un persistente crecimiento de audiencia de los canales autonómicos y de los privados, en detrimento de TVE-1.

Telediarios

- La audiencia de telediarios es algo mayor este mes para la primera que para la segunda edición (30 y 27%), pero disminuye mucho respecto al de la noche (11%), Noticias 2 (6%) y Buenos Días (2%). Los datos, no obstante, son muy similares a los de meses anteriores.

- Programas de TV que más han gustado - Los programas que más han gustado son los concursos, las películas y los magazines, ya que han sido citados por entre un 17 y un 8 por ciento de la población, respectivamente.
- Las Películas, El Precio Justo y El Tiempo es Oro los más mencionados - En cuanto a programas concretos, los más mencionados este mes son Películas (88 citas), El Precio Justo (83) y El Tiempo es Oro (82). Todos los demás programas mencionados son citados por 50 entrevistados o menos.
- El anuncio de la ONCE es el más recordado - El anuncio de la ONCE es este mes el más recordado como el que más ha gustado (con 58 menciones), seguido del de Kas (45 menciones), y Coca-Cola (43 menciones).
- Mª Teresa Campos la comunicadora más conocida, y Manuel Campo Vidal el más valorado - De los cinco comunicadores sociales por los que se ha preguntado este mes, Mª Teresa Campos es la más conocida (53%), seguida de Manuel Campo Vidal (48%), Mingote (41%), Pedro Piqueras (24%) y Pablo Sebastián (6%). En cuanto a valoración, el orden de este mes ha sido: Manuel Campo Vidal (7,6), Mingote y Pedro Piqueras (6,7), Mª Teresa Campos (6,0) y Pablo Sebastián (5,8).
- Ranking de Conocimiento de Comunicadores - En el ranking de conocimiento de los últimos doce meses destacan Joaquín Prats, Jesús Hermida, Concha Velasco, Mercedes Milá, Iñaki Gabilondo, Mayra Gómez Kemp, José María García, Rosa Mª Mateo, Pepe Navarro, Julia Otero y Camilo José Cela (conocidos por más del 70%).

Ranking de
Valoración de
Comunicadores

- Y en el ranking de valoración, Iñaki Gabilondo, Julia Otero, Constantino Romero, Manuel Campo Vidal, Rosa Mª Mateo, Ibañez Serrador, Luis del Olmo, Paco Lobatón, Forges, Lalo Azcona, Joaquín Prats, Aberasturi, Mercedes Milá, Camilo José Cela, Mingote, Martín Ferránd, Joaquín Arozamena, Jesús Hermida, María Escario, Eduardo Sotillos, Juan Luis Cebrián, José Luis Balbín y Pedro Piqueras sobrepasan los 6,5 puntos.

Controversia de
opiniones sobre
TV, especialmen-
te sobre la emi-
sión de programas
y películas por-
nográficas

Se observa una fuerte controversia respecto a las cuatro cuestiones que se han planteado este mes en relación con los medios de comunicación:

"En general, la radio es más crítica del Gobierno que la prensa escrita",

"Las emisoras de TV (públicas y privadas) están abusando cada vez más de los programas y películas pornográficas",

"Con tantos canales de TV cada vez es más difícil seleccionar los programas que se quieren ver", y

"La TV debe dedicarse sólo a dar noticias, muchas películas y algún concurso".

Cuadro 3.

Conocimiento y Valoración de Instituciones y Grupos Sociales

MAYO 1.990

		<u>VALORACION</u>		
		Alta (+6,0)	Media (4,5-6,0)	Baja (-4,5)
<u>CONOCIMIENTO</u>	Alto (+85%)	Corona Cuerpo Nacional de Policía Guardia Civil La Iglesia	Gobierno Nación Seguridad Social Televisión Española	Justicia ETA
	Medio (70-85%)	Universidad CEE	Fuerzas Armadas Bancos Congreso de los Diputados Los Empresarios Los Sindicatos Los Jueces Telefónica	Partidos Políticos Los Políticos OTAN
	Bajo (-70%)	Junta Electoral ONU	Organiz. Empresariales	

Cuadro 4.

Conocimiento y Valoración de Personajes Públicos

MAYO 1990

		<u>VALORACION</u>		
		Alta (+5,5)	Media (4,0-5,5)	Baja (-4,0)
<u>CONOCIMIENTO</u>	Alto (+70%)	Reina D ^a Sofía Príncipe Felipe Mijaíl Gorbachov Felipe González	Adolfo Suárez J. María Aznar Margaret Thatcher Julio Anguita Fernando Morán	José M ^a Ruiz Mateos Manuel Fraga Miguel Boyer Marcelino Oreja Alfonso Guerra
	Medio (50-70%)	J.A. Sasaranch	F. Fernández Ordoñez Javier Solana Carmen Romero Marcís Serra François Mitterand Rosa Conde Miguel Roca Manuel Chaves	Carlos Solchaga George Bush Luis Solana Isabel Tocino
	Bajo (-50%)		J. Ramón Caso E. Punset Matilde Fernández F. Pérez Royo J.M. Bandrés J.A. Segurado F. Mayor Zaragoza Ricardo G ^a Damborenea	Jon Ydigoras Alejandro Rojas Marcos Soledad Becerril

EL SONDEO MENSUAL ASEP

ASEP ha estado realizando un sondeo mensual desde octubre de 1.986 sobre LA OPINION PUBLICA DE LOS ESPAÑOLES, con el fin de disponer de un instrumento válido, fiable y comparable para medir actitudes sociales relativamente estables en el tiempo, así como actitudes y opiniones respecto a cuestiones coyunturales, de actualidad.

La temática de ésta investigación periódica puede resumirse así:

ACTITUDES Y COMPORTAMIENTOS ECONOMICOS Y DE CONSUMO

Indice del Informe Mensual

- Evaluación de la Coyuntura Económica
- Perspectiva sobre el Futuro Económico
- El Sentimiento de los Consumidores Españoles
- Pautas de Consumo y Estilos de vida
- Evaluación de la Situación Económica de España
- Instituciones Económicas (Imagen de empresas, clientela de bancos, etc.)

ACTITUDES Y COMPORTAMIENTOS POLITICOS

- Dimensiones Ideológicas Básicas
 - Imagen de Instituciones y Grupos Sociales
 - Imagen de Personajes Públicos
 - Evaluación de la Coyuntura Política y Social
 - Intenciones de Voto
-

UTILIZACION DE MEDIOS DE COMUNICACION

- Prensa diaria
- Revistas
- Radio
- Televisión
- Publicidad
- Los Comunicadores
- Exposición a Medios de Comunicación

Características de la Investigación mensual

Las características principales de la investigación son:

- 1.200 entrevistas personales (en el hogar de los entrevistados) a personas de 18 y más años que residen en el territorio nacional (incluyendo Baleares y Canarias).
- Muestra aleatoria estratificada por Comunidades Autónomas y municipios, utilizando sistema de rutas aleatorias y selección final de los entrevistados mediante las tablas de KISH.
- Solo el trabajo de campo es sub-contratado a alguna red de ámbito nacional y reconocido prestigio profesional.
- La grabación, proceso y tabulación de los datos se realiza en ASEP con software propio.
- Se dispone del informe mensual (alrededor de 400 páginas) a los quince días de finalizar el trabajo de campo).

Variables explicativas utilizadas en análisis

Las variables explicativas habitualmente utilizadas en la tabulación de los datos son:

- Sexo
- Edad
- Status Ocupacional (entrevistado)
- Sector Económico (entrevistado)
- Status Ocupacional (cabeza de familia)
- Sector Económico (cabeza de familia)
- Nivel de Estudios terminados
- Tamaño del Hábitat de Residencia
- Clase Social Subjetiva
- Autoposicionamiento Ideológico
- Práctica Religiosa
- Sentimiento Nacionalista
- Intención de Voto (directa)
- Recuerdo de Voto en 1.986

Indices contruidos para el análisis

Además, se utilizan otras variables explicativas que constituyen índices o indicadores contruidos por ASEP en base a diversas variables:

- Índice de Posición Social (IPS)
- Índice de Status Socioeconómico Familiar (ISSF)
- Índice de Optimismo Personal (IO)
- Índice de Evaluación de la Situación Económica (IESE)

- Índice de Exposición a Medios de Comunicación (IEMC)
- Índice de Post-Materialismo (IPM)
- Índice del Sentimiento del Consumidor (ISC)
- Índice de Propensión al Ahorro (IPA)
- Índice de Satisfacción con la Calidad de Vida (ISCV)
- Índice de Satisfacción con la Democracia (ISD)
- Índice de Satisfacción con el Gobierno (ISG)
- Índice de Alienación Política (IAP)
- Índice de Posicionamiento Ideológico (IPI)
- Índice de Práctica Religiosa (IPR)
- Índice de Sentimiento Nacionalista (ISN)

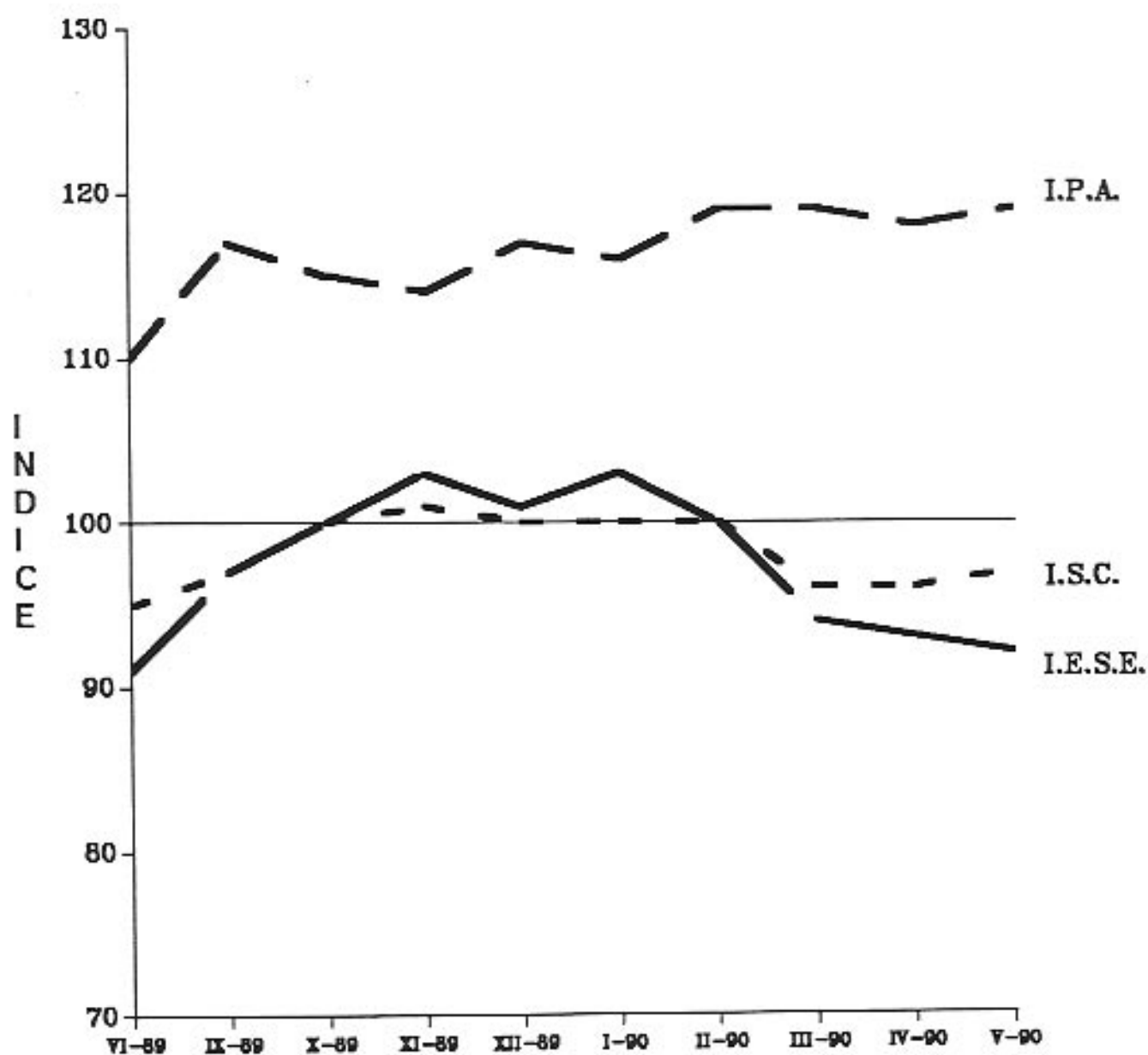
El Sistema de Indicadores Sociales (SIS) de ASEP

ASEP, ha elaborado un Sistema de Indicadores Sociales que pretende ofrecer una visión rápida y de conjunto sobre los aspectos mas significativos de la sociedad española. El SIS de ASEP que ahora se utiliza constituye la cuarta versión, modificada en base a la experiencia adquirida con las versiones utilizadas durante los últimos años.

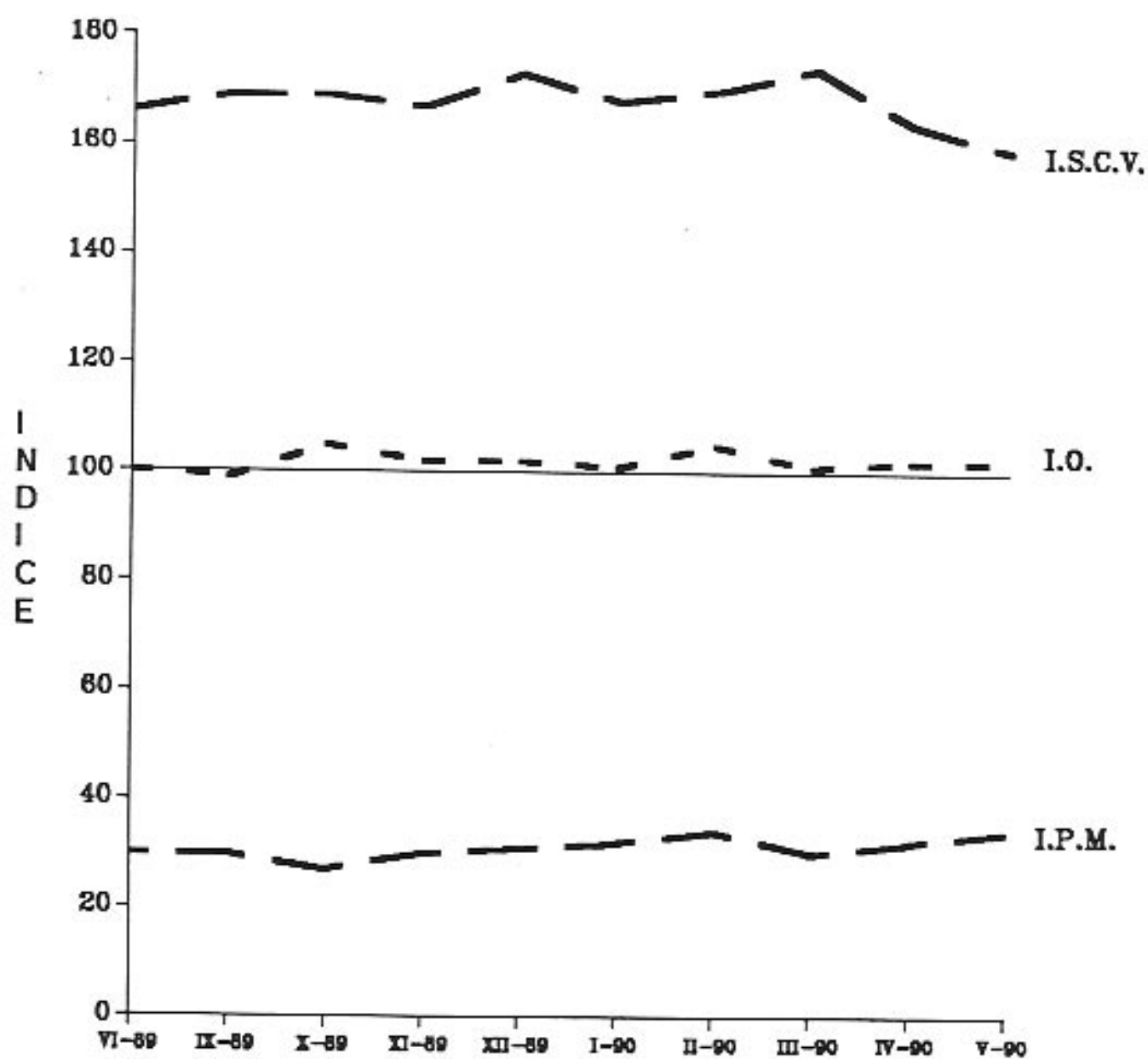
De los catorce indicadores que componen ahora el SIS de ASEP (dejando aparte la intención directa de voto), ocho pueden variar en una escala de 0 a 200, con punto de equilibrio en 100 (ISC, IPA, ISCV, IO, IESE, ISD, ISG, IEMC). De los demás, cuatro constituyen medias aritméticas de puntuaciones en escalas de 1 a 5 (ISN), DE 1 A 7 (IPI), de 1 a 5 (IPR), y otro es una media aritmética sin límites determinables (IGA). Y los otros, finalmente, son porcentajes, y por tanto puede variar entre 0 y 100 (IAP e IPM).

Todos los indicadores se construyen exactamente igual todos los meses, y se calculan no solo para el conjunto de la muestra, sino para los segmentos de éstas que resultan de las variables independientes e indicadores anteriormente citados.

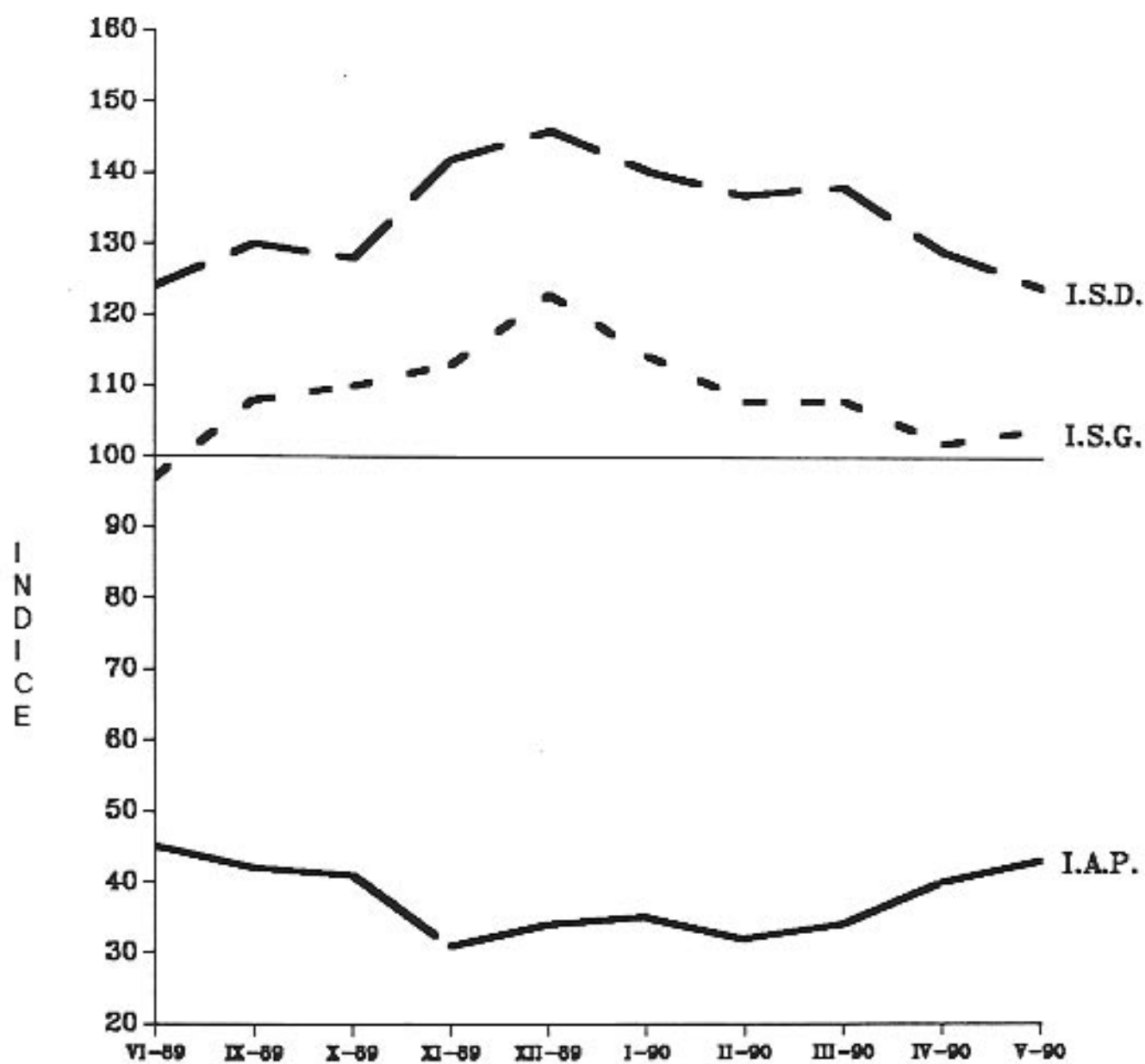
EVOLUCION DE LOS INDICADORES ECONOMICOS Y DE CONSUMO



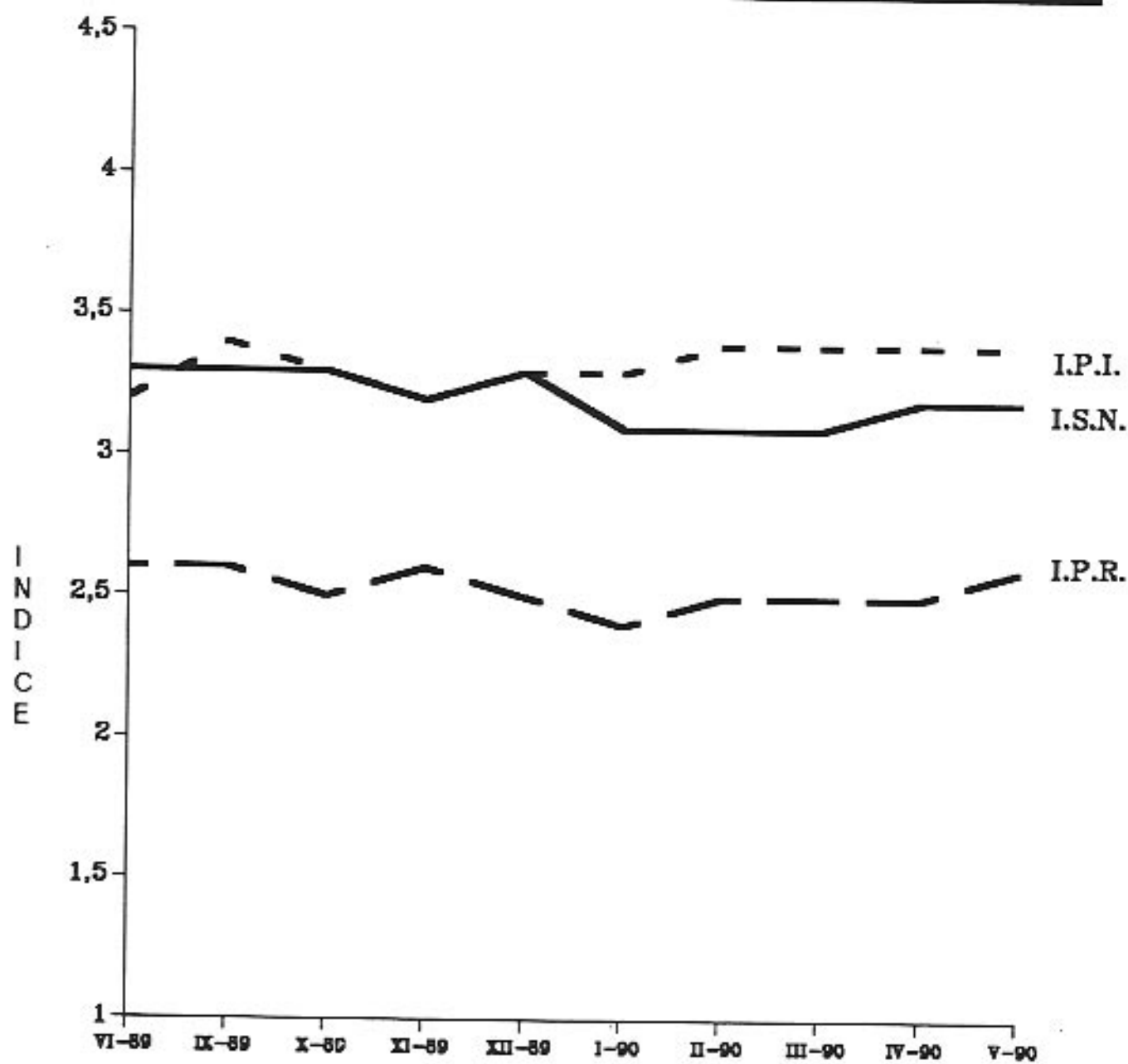
EVOLUCION DE LOS INDICADORES SOCIALES



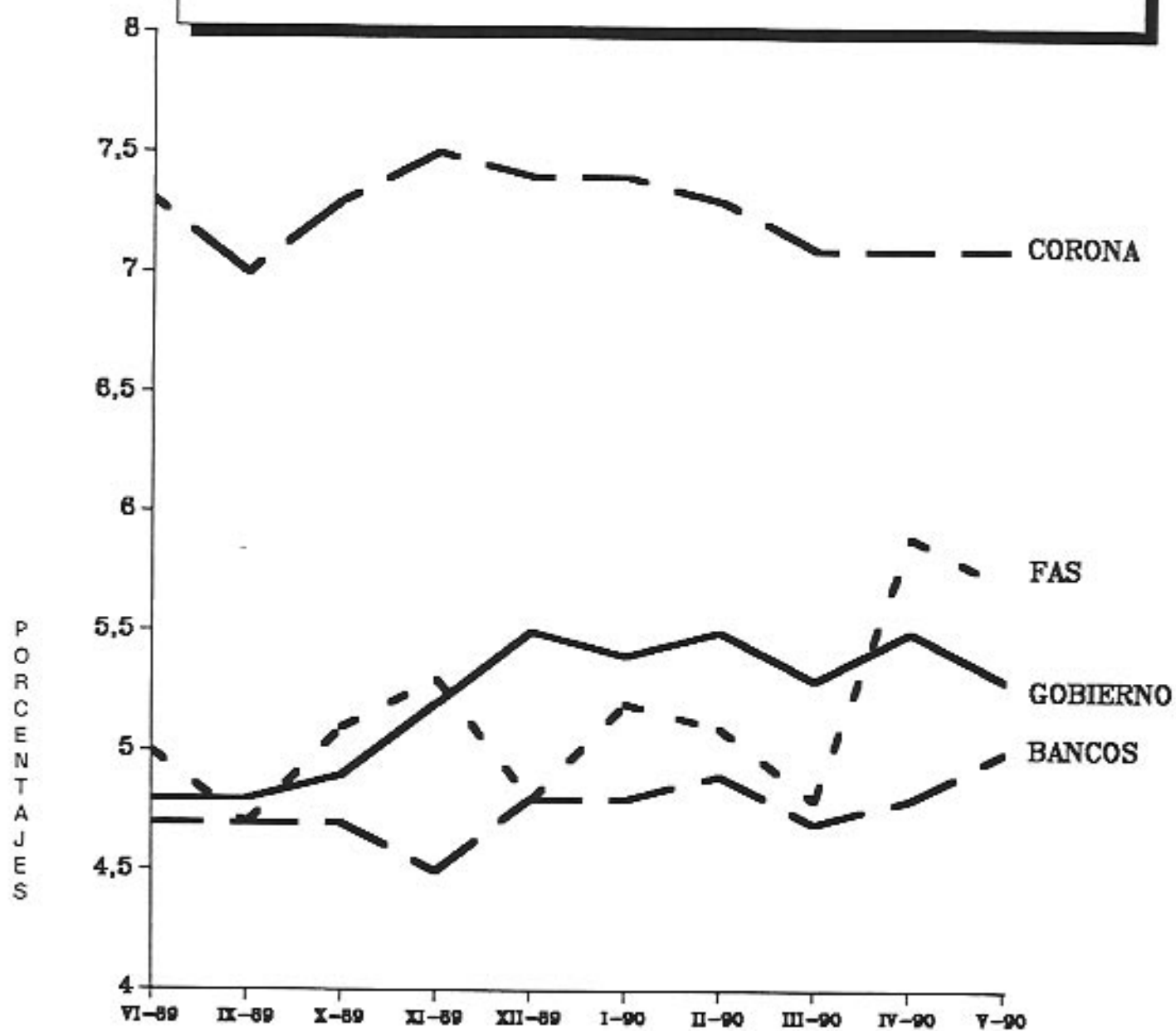
EVOLUCION DE LOS INDICADORES POLITICOS



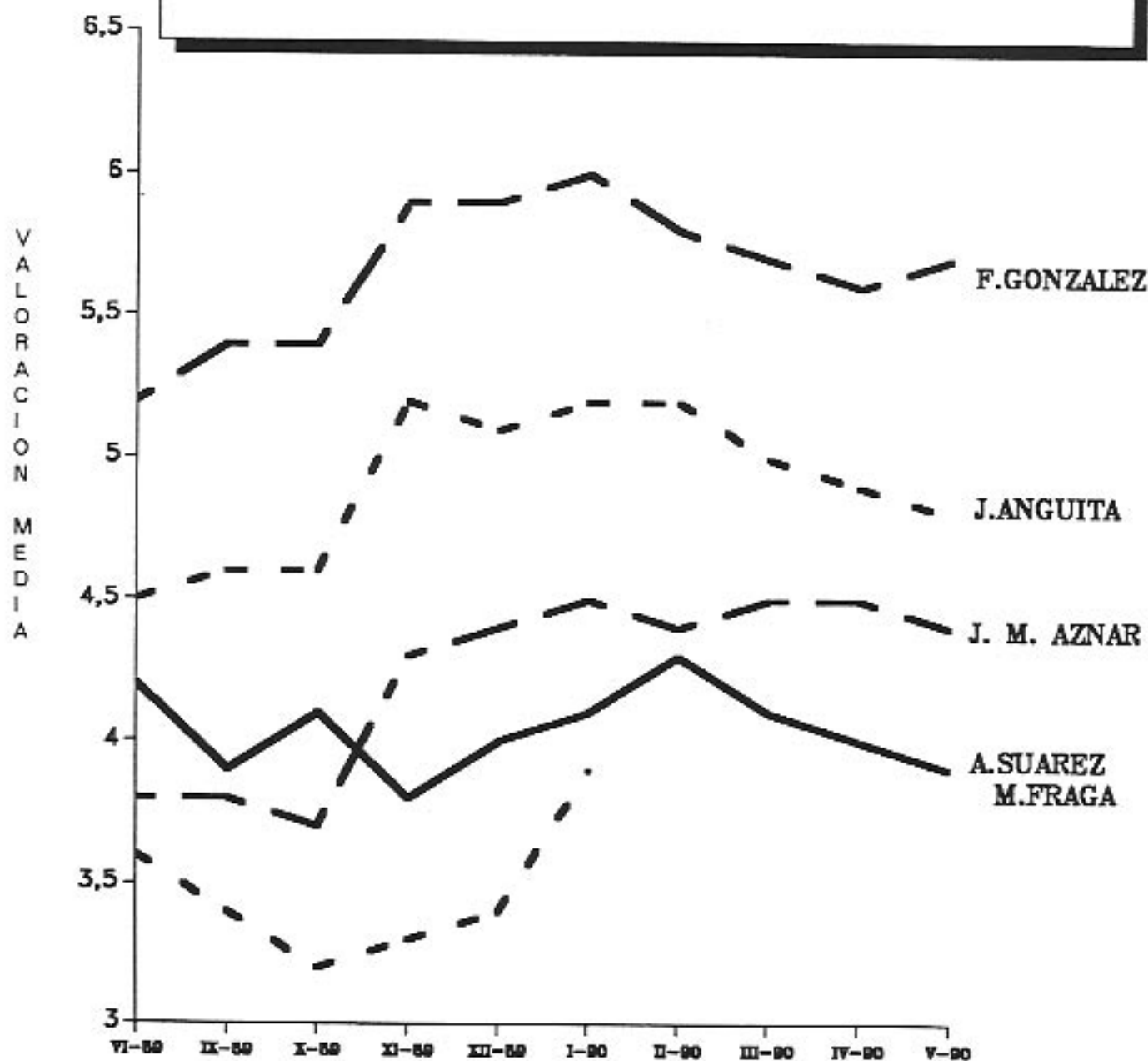
EVOLUCION DE LOS INDICADORES DE POSICIONAMIENTO IDEOLOGICO



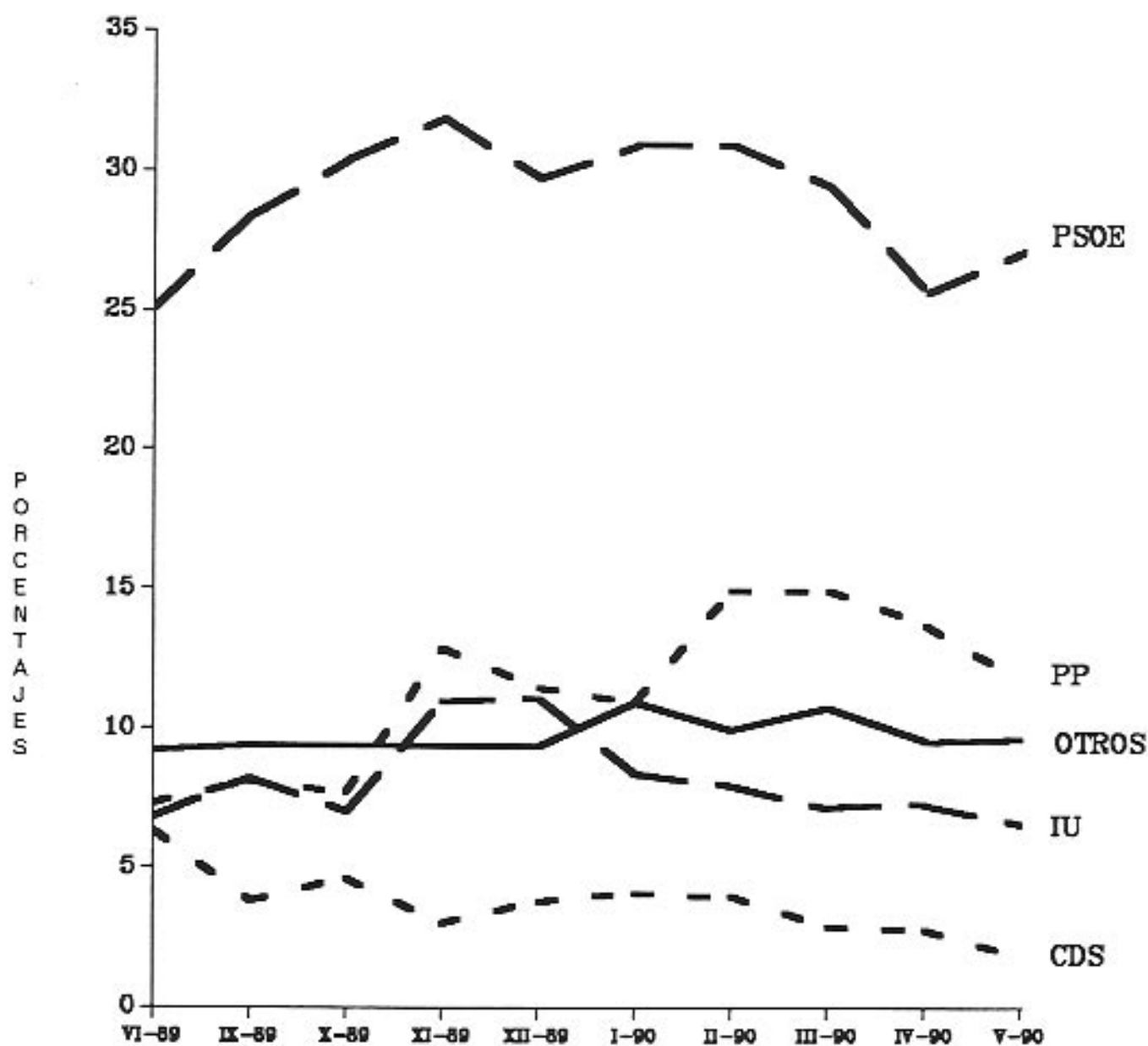
VALORACION DE LAS INSTITUCIONES



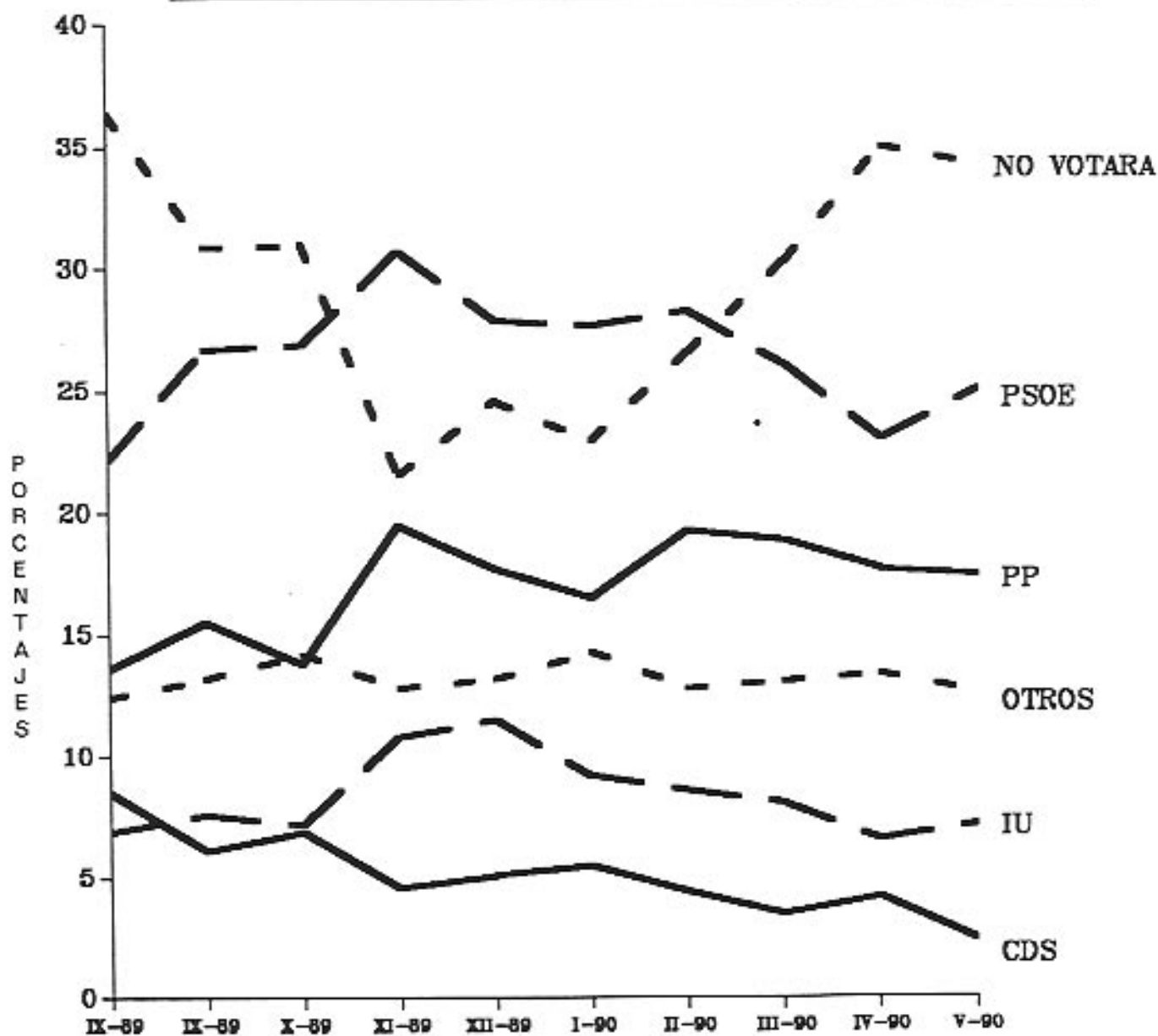
VALORACION DE LOS PRINCIPALES LIDERES POLITICOS



INTENCION DE VOTO DIRECTA



ESTIMACION DE VOTO SEGUN MODELO ASEP



EVOLUCION DEL PORCENTAJE DE AUDIENCIA DE MEDIOS DE COMUNICACION

